



Willkommen zur MegaCollection 96.2 aus dem Hause tewi / SoftKey. Diese CD enthält Highlights aus über 300 Produkten der Reihen **tewi-CD**, **tewi-Buch**, **Compact Edition** und **Vertrieb**. Hunderte von Videos, Sounds, Animationen und Beispielprogrammen sind nach den Themen **Internet**, **Infotainment**, **Büro**, **Programmierung**, **Spiele** und **Multimedia** gegliedert

## Quickguide

[Guided Tour in fünf Schritten](#)  
[Bedienpult](#)

## Bedienung

[Start-Fenster](#)  
[Auswahl-Seite](#)  
[CD-Seite](#)  
[Lexikon](#)  
[Media-Show](#)

## Menüs

[Info-Menü](#)  
[Setup-Menü](#)  
[Lexikon-Auswahl](#)

## Verschiedenes

[Systemvoraussetzungen](#)  
[Installationshinweise](#)  
[allgemeine Hinweise](#)

## tewi / SoftKey

[Bestell-Formular](#)  
[Online / Adresse etc.](#)



Auf der linken Seite finden Sie die verschiedenen Produktgruppen:

- **tewi-CD**
- **Compact Edition**
- **tewi Buch**
- **im Vertrieb**

Außerdem können Sie hier die Titel aus **Last-Minute** anwählen.  
Auf der rechten Seite finden Sie verschiedene Themen.

- **Internet**
- **Infotainment**
- **Büro**
- **Programmierung**
- **Spiele**
- **Multimedia**

Das [Bedienpult](#) funktioniert, bis auf den AutoModus und CD vor / CD zurück, genauso wie auf der CD-Seite. Der Button Zurück zum Start, auf der rechten Seite zwischen Setup und Exit, hebt die gewählte Auswahl auf.



Hier finden Sie neben den Standardinformationen, wie Titel, Autor, Preis oder ISBN etc., einen »**Hör mal**«-, einen »**Lies mich**«-und einen »**Starte mal**«-Button.

## Hör mal

Hier werden die wichtigsten Informationen zum Produkt von renommierten Radio- und Fernseh-Sprechern vorgelesen. Außerdem zeigt der »**Hör mal**«-Button, ob die MegaCollection im AutoModus läuft.

## Lies mich

Wer sich die Informationen lieber selber durchlesen möchte, dem sei der »**Lies mich**«-Button empfohlen. Ein Textfenster wird eingeblendet, in dem Sie verschiedene Attribute wie Zeilenumbruch oder Schriftart festlegen können.

## Starte mal

Sofern sich Dateien in der Aktionsliste befinden, wird mit dem »**Starte mal**«-Button, ein Eintrag aus der Liste aufgerufen. Sozusagen eine Empfehlung der Redaktion.

## Aktionsliste

Unterhalb der drei Aktions-Buttons befindet sich die Aktionsliste. Fahren Sie nur mit den Zeiger darüber, erhalten Sie in der Infozeile unten kurze Informationen zum Eintrag. Aus der Liste heraus können Sie Programme, Animationen, Sounds, Videos und vieles mehr mit einem einfachen Maus-Klick starten.

In der Kopfzeile des Grundbildschirmes wird jeweils ein Hinweis eingegeben, was gerade passiert. In der Regel können Sie einzelne Shows mit der ESC-Taste abbrechen. Bleibt ein Fenster dunkel, fehlt höchstwahrscheinlich der entsprechende Treiber, z.B. Video für Windows oder Quicktime.

## Info-Zeile

Unten wird eine Informations-Zeile angeboten. Beim Abspielen einer Audio-Datei wird hier die Spielzeit eingeblendet. Ansonsten finden sich Informationen zum Produkt bzw. zum jeweiligen Eintrag aus der Aktionsliste.

## Navigations-Panel

Über den Aktions-Buttons befindet sich das Navigations-Panel. Hier erfahren Sie zum einen welchen Datensatz sie gerade betrachten und wieviel Datensätze die getroffene Auswahl insgesamt besitzt. Sie können das Navigations-Panel ausklappen. Klicken Sie auf das Panel mit der rechten Maustaste, erscheint ein Kontext-Menü. Die blauen Einträge zeigen auf ein Produkt, zu dem Demos, Videos, Bilder oder weitere Klänge vorliegen.

## Bedienpult

Unten im Grundbildschirm wird ein [Bedienpult](#) zur Verfügung gestellt, mit Sie weitere Funktionen der MegaCollection abrufen können.

## Sonstiges

Sie können die MegaCollection als Icon »ablegen«, indem Sie in die Titelzeile doppelt klicken. Nach dem Vergrößern kann es zu Palettenverschiebungen kommen. Wechseln Sie zum nächsten oder vorherigen Produkt.





### **Info-Menü**

Von [hier](#) aus kommen Sie zur Hilfe-Datei und können verschiedene [Informationen](#) abrufen oder den [Bestellschein](#) einblenden.

### **Lexikon-Auswahl**

Wählen Sie im [Lexikon-Menü](#) aus den Lexika Titel, Autor und ISBN- bzw. Bestell-Nr.

### **AutoModus**

Der AutoModus ist erst aktivierbar, nachdem Sie eine Auswahl getroffen haben. Er wird deshalb auch erst auf der CD-Seite sichtbar. Abbrechen können Sie den AutoModus jederzeit mit ESC.

### **Eine CD vor / eine CD zurück**

Sie können über diese beiden Schalter jeweils eine Seite vor oder eine Seite zurück springen. Eine andere Möglichkeit der Navigation bietet die Navigations-Palette.

### **Zurück zum Start**

Wenn Sie auf der [CD-Seite](#) sind, springen Sie zurück zur Auswahl-Seite, wenn Sie auf der [Auswahl-Seite](#) sind, heben Sie die getroffene Auswahl wieder auf.

### **Setup**

Im Setup können Sie verschiedene Grundeinstellungen festlegen.



Hier erhalten Sie Informationen über tewi / SoftKey, rufen die Hilfe-Datei auf, schauen sich die Systeminformationen an oder blenden das Bestell-Formular ein.

[Bestell-Formular](#)

[Kontakt zu tewi / SoftKey](#)



# Bestell-Formular

Bestellung an:  
(hier bitte Ihren Lieblingshändler eintragen)

Name: .....  
Straße: .....  
PLZ: .....  
Ort: .....  
Fax: .....

Absender:  
Firma: .....  
Name: .....  
Straße: .....  
PLZ: .....  
Ort: .....

Hiermit bestelle ich aus dem Hause tewi/SoftKey folgende Titel:

Anzahl:	Titel:	ISBN:	EP*:	GP**:
x Stk.	.....	.....	.....	.....
x Stk.	.....	.....	.....	.....
x Stk.	.....	.....	.....	.....
x Stk.	.....	.....	.....	.....
x Stk.	.....	.....	.....	.....
x Stk.	.....	.....	.....	.....
x Stk.	.....	.....	.....	.....
x Stk.	.....	.....	.....	.....

Summe:

.....  
.....  
Ort Datum Unterschrift

P.S.: \* = Einzelpreis

\*\* = Gesamtpreis





Im Setup-Menü, auf der rechten Seite im Bedienpult, können Sie verschiedene Grundeinstellungen verändern.

### **Hi-Color Modus**

Wenn Ihre Grafikkarte mehr als 256 Farben darstellen kann, dann sollten Sie den HiColor-Modus probieren, andernfalls ist es nicht möglich, diesen Modus zu aktivieren.

### **Sound f/x**

Hier können Sie die Sounds und Musikeinlagen abschalten.

### **Intro anzeigen**

Wenn Sie Windows 95 installiert haben, zeigt Ihnen das Intro eine kleine Logo-Animation und stellt alle Produktgruppen und Themengebiete vor. Um es richtig genießen zu können, sollte ein Quadspeed CD-ROM Laufwerk und mindestens 66 Mhz Systemtakt zur Verfügung stehen. Darüber hinaus ist eine Windows-kompatible Soundkarte erforderlich. Sollten Probleme auftauchen und die MegaCollection nicht mehr starten können, so ist es möglich, die Datei MEGA96.INI zu bearbeiten (siehe Problemlösungen).

### **Übergänge einblenden**

Die weichen, animierten Übergänge können ein- oder ausgeschaltet werden.

### **Tooltip-Hilfen anzeigen**

Die Oberfläche ist reichhaltig mit Informationen zum jeweiligen Kontext versehen. Wenn Sie diese nicht mehr benötigen, können Sie die Tooltip-Hilfe hier abschalten.

### **CD-ROM im Laufwerk**

Sie können den Zugriff auf die CD-ROM aus- bzw. einschalten. Dies ist nur sinnvoll, wenn Sie die MegaCollection vorher auf Festplatte installiert haben.

Alle Informationen aus dem Setup-Menü werden in der Datei MEGA96.INI verwaltet. Sollten Sie diese von Hand editieren, achten Sie auf die exakte Schreibweise (z.B. Groß- und Kleinschreibung).

[Installationshinweise](#)



Die MegaCollection verfügt über drei verschiedene Lexika (Autor-, Titel und ISBN). Über den Lexikon-Button, links zwischen Info- und AutoModus-Button, gelangen Sie in das entsprechende Auswahl-Menü.

Im Lexikon-Fenster sind auf der linken Seite alle Einträge aufgelistet. Rechts daneben wird der jeweilige Text eingeblendet. Sie können die Größe der beiden Fenster zueinander verändern, indem Sie mit der Maus die sog. "Splitterbar" zwischen Text und Liste mit der Maus nach links oder rechts verschieben.

[Suchen](#)

[CD-Direkt](#)

[Schrift festlegen](#)



Sind Sie im Besitz einer Soundkarte, die kompatibel zur Soundblaster-Karte, Adlib-Karte oder dem Microsoft-Soundsystem ist? Dann könnten Sie u.U. ebenfalls einen der mitgelieferten Treiber anwählen. Nicht selten bieten die Soundkartenhersteller eigene verbesserte Treiber an.

Um einen solchen zu installieren, wählen Sie in der Liste den Eintrag "Nicht aufgeführter oder aktualisierter Treiber" und klicken auf OK. Jetzt können Sie die Diskette mit dem Treiber in das Laufwerk legen und in der aktuellen Dialogbox das Laufwerk angeben.

**Ein Tip:**

Die Ausgabe auf einen PC-Speaker ist nicht nur qualitativ recht bescheiden, sondern belastet die CPU derartig, daß z.B. eine parallel laufende Animation oder ein AVI-Video nicht ruckelfrei zu erleben ist. Verzichten Sie daher bei der Videoausgabe lieber auf den PC-Piepser-Sound.



### **Installation starten**

Das Programm INSTALL.EXE im Grundverzeichnis der CD-ROM ermöglicht Ihnen neben dem direkten Start von CD-ROM die Installation auf Festplatte. Klicken Sie hierzu auf den Button »Start«, und wählen Sie im dort erscheinenden Menü »Setup«.

## **Der Setup-Grundbildschirm**

### **Laufwerk:**

Hier können Sie zunächst die Partition z.B. C: festlegen. In der Kombo-Box werden dem Laufwerksbuchstaben auch der frei verfügbare Speicherplatz angezeigt (siehe Umfang). Sollten Sie während der Installation Platz auf Ihrem Rechner schaffen, ist ein Klick auf den Button »NEU« zu empfehlen. Es werden anschließend die Partitionsinformationen neu eingelesen.

### **Pfadangaben**

Geben Sie einen Namen für ihr Zielverzeichnis ein oder übernehmen Sie die Standardeinstellung. Darüber hinaus können Sie noch eine Pfadangabe vorgeben, unter welcher Sie das Zielverzeichnis anlegen möchten z.B.: c:\tewi\mega962 etc. Klicken Sie hierzu auf den »...«-Button, um die Pfadauswahl zu erhalten.

### **Backup**

Wenn Sie diesen Schalter aktivieren, werden die Systemkomponenten in dem Verzeichnis ...\\backup innerhalb des gewählten Arbeitsverzeichnisses kopiert.

### **Installieren!**

Los geht's dann endlich mit einem Klick auf »Installieren!«. In der Statuszeile unten erhalten Sie Informationen zum aktuellen Stand der Installation. Der Fortschrittsbalken darüber zeigt Ihnen in Prozent den Stand der Dinge an.

### **System-Informationen**

Ein Klick auf Systeminfo sagt Ihnen, wie es um die Multimedia-Tauglichkeit Ihres Systems bestellt ist. Steht links neben einer Komponente das Wort Info, sollten Sie diese einmal anklicken. Unten erhalten Sie in der Statuszeile weitergehende Informationen. Sie erfahren unter [Systemvoraussetzung](#) welche Ansprüche die MegaCollection an Ihre Hard- und Software-Installation stellt.

## **Allgemeine Informationen**

### **Vorteil einer Installation**

Sie können die MegaCollection auch Offline betreiben, d.h. während der Arbeit mit der MegaCollection können andere CD's im Laufwerk liegen. Die Performance ist etwas besser. Sie können verschiedene Setup-Einstellungen speichern.

### **Umfang**

Falls noch keine der Systemkomponenten, wie z.B. VBRUN300.DLL, auf Ihrem Rechner installiert ist, benötigen Sie auf der Windows-Partition ca. 3,5 MB und auf der Partition, auf der Sie die MegaCollection installieren möchten, ca. 6,5 MB.

### **Programm-Icons**

Sollten Sie eine andere Shell als den Programm-Manager verwenden, z.B. Norton oder PC-Tools, wird die MegaCollection zwar korrekt installiert, die Anlage der Icons müßten dann gegebenenfalls aber von Hand vorgenommen werden. Schalten Sie in diesem Fall vor der Installation den eigentlichen Programm-Manager (WINFILE.EXE) wieder ein.

### **Video für Windows / Quicktime**

Im Unterverzeichnis \Tools finden Sie verschiedene Video für Windows-Treiber. Die Quicktime-Treiber beziehen direkt von Apple; z.B.: via Compuser GO APPLE oder via Internet <http://www.apple.com>.

### **Laufwerksbezeichnung**

Hat sich die Laufwerksbezeichnung Ihres CD-ROM-Laufwerkes geändert (wg. RAMDISK, Wechselplatte, Netzwerk etc.)? Beim Start der MegaCollection wird dies geprüft. Sollte sich die MegaCollection nicht im ursprünglichen Laufwerk befinden, erhalten Sie einen Informations-Bildschirm, in den Sie das aktuelle Laufwerk eintragen können.

### **Kompatibilität zu älteren Versionen**

Da diese MegaCollection von Grund auf neu programmiert wurde, bestehen zu den alten Versionen prinzipiell keine Kompatibilitäts-Probleme. Zur besseren Übersichtlichkeit sollten Sie jedoch die Installation in einem anderen Verzeichnis vornehmen. Das Programm erkennt beim Start automatisch welche MegaCollection-Version im CD-ROM-Laufwerk liegt und gibt eine entsprechende Information aus.

### **P r o b l e m e**

Sollte es einen Hänger geben oder etwas nicht so funktionieren wie erwartet, dann sehen Sie zunächst einmal unter [»allgemeine Hinweise«](#) nach, ob Sie dort etwas finden. Ansonsten überprüfen Sie Ihre Systemkonfiguration (siehe Systeminfos weiter oben).

## **MEGA96.INI**

Die INI-Datei sollte mit Bedacht angegangen werden; jeder fehlerhafte Eintrag wird früher oder später geahndet. Wichtig ist auch die Groß- und Kleinschreibung!. Alle Werte können auch im Startfenster und im Setup-Menü der MegaCollection festgelegt werden. Dann gibt's auch keine Probleme mit der Schreibweise. Die Abschnitte im einzelnen:

#### **[Path]**

CD-ROM=E:                      Angabe des CD-ROM-Laufwerkes. In der INI-Datei auf der CD-ROM steht hier nur ON, das bedeutet für die MegaCollection, daß sie von CD-ROM gestartet wurde.

#### **[Start]**

CDOnline=False                Gibt an, ob Sie mit oder ohne CD-ROM-Zugriff arbeiten. Dies kann unter Setup/Grundeinstellungen ebenfalls geändert werden.

LexikonMode=False            Gibt an, ob Sie beim letzten Mal den Lexikon-Modus gestartet haben. Wird auch dann auf True gesetzt, wenn eine Mindestvoraussetzung (256 Farben, kleine Systemschrift) nicht

erfüllt werden.  
Intro=False Haben Sie eine Soundkarte und Video für Windows installiert?  
Dann können Sie ein kleines Intro genießen.  
HiColor=False Nur auf True zu stellen, wenn mehr als 256 Farben (also mind.  
32.000 Farben) dargestellt werden können.

**[Default]**

Transitions=True Weiche, animierte Bildübergänge oder nicht  
ToolTips=True Tooltip-Hilfen einblenden oder nicht  
SoundSet=2 Hier wird festgelegt, welche Soundsammlung im Auswahl-Fenster  
erklingt.  
SoundOn=True Hier wird angegeben, ob Sound f/x erklingen soll oder nicht

**[Font]**

FontName=MS Sans Serif Die Schrift für die Textfenster  
FontSize= 9.75 Schriftgröße  
FontBold= 0 Schrift Fett (0 = Nein, -1 = Ja)  
FontItalic= 0 Schrift Italic (0 = Nein, -1 = Ja)

Ansonsten: viel Spaß mit der neuen MegaCollection 96.2 und den über 300 "heißen"  
Scheiben und informativen Seiten aus dem Hause tewi / Softkey!

Anregungen, Fragen und Meinungen via Internet an

Detlef Burkhardt  
100140.2145@compuserve.com



**tewi Online:**

Compuserve: GO tewionline

BTX: \*tewi#

InterNet: <http://www.tewi.de>

**Adresse:**

tewi / SoftKey

Riesstraße 25 / Haus D

80992 München

Telefon: 089 / 14312-0

Telefax: 089 / 14312-469



Legen Sie zunächst fest, ob Sie im Feld »Titel«, »Autor« oder »ISBN« suchen möchten. Geben Sie keine Wildcards ein. Um einen Autor wie. z.B. »Burkhardt« zu finden, reicht die Eingabe »Burk«

Die Suche beginnt immer am Anfang des Lexikons. Mit der Taste F3 springen Sie zum nächsten Eintrag.





Möchten Sie sich einen Titel näher anschauen, können Sie direkt vom Lexikon auf die jeweilige CD-Seite springen. Hierzu klicken Sie entweder den Schalter »CD-Direkt« an oder benutzen die Beschleuniger-Taste Alt-D.



Für die Textfenster der MegaCollection können Sie eine eigene Schriftart festlegen. Über den Button »Schriftart« gelangen Sie in den entsprechenden Auswahl-Dialog. Die Information, welche Schriftart Sie gewählt haben, wird in der Datei MEGA96.INI gespeichert.



Sie können zwischen einem HiColor-Modus und einem Modus für 256 Farben wählen. Der HiColor-Modus benötigt mindestens eine HiColor- (32.000 bzw. 64000 Farben) oder TrueColor- (16.7 Mio. Farben) Grafikkarte.

Der 256 Farben-Modus benötigt lediglich eine 8Bit-(256 Farben) Grafikkarte und ist deswegen etwas schneller.

Am wohlsten fühlt sich die MegaCollection bei einer Auflösung von 1024x768 im Hi- bzw. TrueColor-Modus in einem flotten Windows-Setup.



Sie können die MegaCollection auch Offline, ohne CD-ROM im Laufwerk, betreiben. So können Sie mit der MegaCollection arbeiten und dabei eine andere CD-ROM im Laufwerk benutzen, z.B. Audio-CD. Nachdem Sie "ohne CD-ROM-Zugriff" aktiviert haben, werden keine CD-Illustrationen mehr eingeblendet. Der Versuch auf die Daten der CD-ROM zuzugreifen, wird dann mit einer entsprechenden Meldung quittiert.

## Compact Edition

Die Software mit der ISBN-Nummer; preiswerte Software von so renommierten Firmen wie IBM, Borland, Lotus oder KHK.

## Infotainment

Reiseführer, Sprache, Geschichte, Lexikon, Wissen etc.

## Hör mal

Einen installierten Wave-Treiber vorausgesetzt, wird Ihnen Rene, Lilian oder Oliver zu jedem Titel die wichtigsten Infos vorlesen.

## **Last-Minute**

Auf dem letzten Drücker die Trends von Morgen.



## Lies mich

Die wichtigsten Infos zum selberlesen.

## Multimedia

DTP-, Grafik & Design-, Video- und Sound-Werkzeuge und Lösungen zum Thema Multimedia.

## Starte mal

Kleine Überraschungen vergrößern die Freundschaft.

## tewiCD

CD's, wie sie sein sollten, eingeteilt in die Kategorien »CD-Wissen«, »Jewel-Case« und »Box«.

In der MegaCollection erkennen Sie ein »Jewel-Case« daran, daß das Cover des »Jewel-Case« abgebildet ist.

Bei einem »Box«-Produkt wurde die CD abgebildet. Und »CD-Wissen«-Produkte haben einen dunkeln Hintergrund.



## 1. Programmstart

Nach dem Programmaufruf (MEGA962.EXE) erscheint der [Startbildschirm](#). Wenn die Mindestvoraussetzung (256 Farben, kleine Systemschrift, 4 MB freier Speicher) erfüllt sind, kommen Sie über den Button »OK« weiter.



## 2. Themen- / Gruppenauswahl

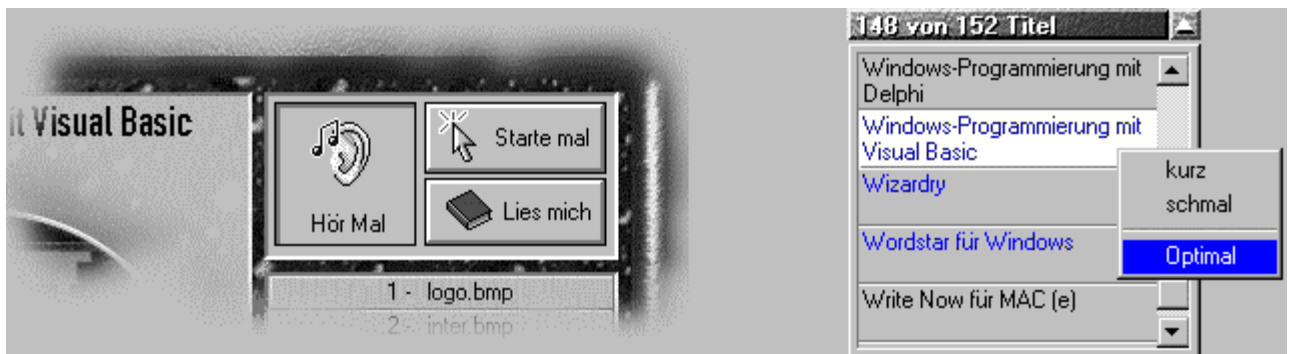
Fahren Sie mit der Maus über den Bildschirm der [Auswahl-Seite](#). Klicken Sie auf ein Themengebiet (Internet, Multimedia, Spiele etc.) und/oder eine Produktgruppe (tewiCD, Compact Edition etc.). Klicken Sie auf Weiter.



## 3. CD-Seite und Navigation

Auf der [CD-Seite](#) können Sie einen der drei Aktionsbuttons ( [Lies mich](#), [Hör mal](#) oder [Starte mal](#) ) benutzen oder (sofern vorhanden) einen Listeneintrag anwählen. Klicken Sie auf [Hör mal](#).

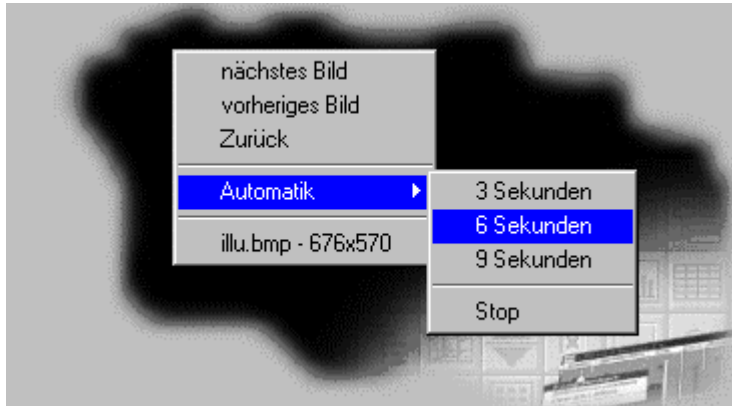
Darüber hinaus können Sie die Navigationspalette ausklappen. Mit der rechten Maustaste erhalten Sie hier ein Kontext-Menü. Die blau markierten Einträge zeigen an, daß dort Demos, Videos oder Bilder vorhanden sind.



## 4. Media-Show

Wählen Sie eine CD mit Bildern (\*.BMP) z.B. »Windows-Programmierung mit Visual Basic« (Produktgruppe: tewiCD; Thema: Programmierung). Klicken Sie auf einen Eintrag in der Aktionsliste oder den Button [Starte Mal](#) an. Der Bildschirm verdunkelt sich, eine Bilddatei wird eingeblendet, die [Media-Show](#) beginnt..

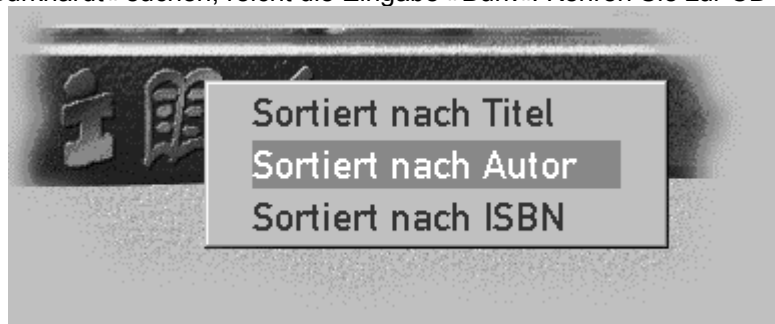
Druch einen Klick auf die rechte Maustaste erhalten Sie ein Kontext-Menü. Probieren Sie ein wenig die einzelnen Menüpunkte. Kehren Sie zur CD-Seite zurück.



## 5. Lexikon

Von der CD-Seite aus können Sie über das [Lexikon-Menü](#) eines der drei Lexika (Titel, Autor, ISBN) aufrufen. Auf der linken Seite sind alle Einträge in einer Tabelle aufgeführt. Über der Tabelle können Sie an Registern die Produktgruppen (tewiCD, Compact Edition etc.) auswählen.

Auf der rechten Seite erscheint zum jeweiligen Titel ein Infotext. Über den Button »Suchen« können Sie nach einem Eintrag suchen. Wenn Sie z.B. nach einem Autor mit dem Namen »Burkhardt« suchen, reicht die Eingabe »Burk«. Kehren Sie zur CD-Seite zurück.



## tewi Buch

PC-Literatur für Durchblicker und zu zahlreichen Themen, jetzt mit den Kategorien tewi Aktuell und tewi Garantiert.

## **im Vertrieb**

Hier finden sich so illustre Produkte wie Pegasus von S.A.D. oder Bild der Wissenschaft von Gruner und Jahr



## **Internet**

World Wide Web, t-Online, CompuServe, DFÜ, Fax und mehr

## Büro

Kalkulation, Text, Tabelle, Datenbank, Betriebssystem, Shareware, Utilities

## **Programmierung**

Visual Basic, C++, Delphi, Pascal, Source-Code, VBX- und DLL-Lösungen, Systemprogrammierung und vieles mehr.

## **Spiele**

Adventure, Action, Strategie, Simulation, Brett, Karten und vieles mehr



Nach der Systemanalyse wird das Start-Fenster eingeblendet. Wenn die Systemvoraussetzungen für die MegaCollection erfüllt sind, kann's via »OK«-Button losgehen.

Sie können die MegaCollection auch Offline betreiben, d.h. ohne CD-ROM-Zugriffe. Dazu müssen Sie das Häkchen aus dem Kontrollfeld »CD-ROM im Laufwerk« entfernen.

Sollte Ihre Maschine nicht Multimedia-tauglich sein, so können Sie zumindestens den Lexikon-Modus starten. Dies ist auch sinnvoll, wenn Sie nur mal eben schnell nach Informationen suchen möchten.



Sie können eine Media-Show starten, wenn mindestens ein Bitmap, ein Video (Quicktime oder AVI) oder ein Soundfile in der Aktionsliste angeboten wird. Eine Show kann mit der ESC-Taste abgebrochen werden.

Sie können eine Bitmap- bzw. Video-Show über eine Kontext-Menü steuern. Dieses rufen Sie mit der rechten Maustaste auf.

Das Kontext-Menü für Bitmaps ist folgendermaßen aufgebaut:

- Nächstes Bild
- Vorheriges Bild
- Zurück
- Automatik
  - 3 Sekunden
  - 6 Sekunden
  - 9 Sekunden
  - Stop
- Bildinformation

Der letzte Menüpunkt enthält Informationen zum aktuellen Bild. Er dient außerdem dazu, das Menü zu schließen, ohne eine andere Einstellung zu verändern.

Das Kontext-Menü für eine Video-Show ist wie folgt aufgebaut:

- Nächstes Video
- Vorheriges Video
- Zurück
- Automatik
- Skalierung
  - 50%
  - 200%
  - Original
- Videoinformation

Neben dem Dateinamen wird die Anzahl der Einzelbilder im Menüpunkt Videoinformation aufgelistet. Rechts daneben wird die Auflösung in Pixel angegeben.

Der Vollbildmodus steht in dieser Version der MegaCollection nicht zur Verfügung.



Die MegaCollection besteht aus zwei Modulen: das Lexikon-Modul und das Multimedia-Modul. Da das Lexikon auf den Einsatz von Multimedia-Elementen verzichtet, reichen folgende Mindestvoraussetzungen:

### **Lexikon:**

IBM oder kompatibler 386-PC ab 20 Mhz  
2 MB RAM  
Windows ab Verion 3.0  
Windows-kompatible Grafikkarte mit mind. 16 Farben

Um Multimedia-Titel im allgemeinen einigermaßen vernünftig anschauen zu können, sind folgende Mindestanforderungen auch für die MegaCollection sinnvoll.

### **Multimedia-Minimum:**

486 IBM oder kompatibel ab 66 Mhz  
4 MB RAM (physikalisch frei)  
Windows ab Version 3.11  
Windows-kompatible Grafikkarte mit mind. 256 Farben  
kleine Systemschrift  
Windows-kompatible Soundkarte (8Bit)  
installiertes Video für Windows

Richtig wohl fühlt sich die MegaCollection in folgender Umgebung:

### **Mutimedia Optimal:**

486, 100 Mhz oder Pentium  
8 MB RAM  
Windows 95  
Windows-kompatible Grafikkarte mit mind. 32.000 Farben  
kleine Systemschrift  
Windows-kompatible Soundkarte (16bit)  
installiertes Video für Windows  
installiertes Quicktime

Erst in der Optimal-Ausstattung sind alle Vorzüge der MegaCollection, wie Intro oder HiColor-Modus aktivierbar.



Trotz ausgiebiger Beta-Tests können bei Kombination bestimmter Systemkomponenten Ungereimtheiten auftreten. Die bekannten Vertreter dieser Gattung sind im folgenden aufgelistet, die unbekanntes senden Sie doch bitte an die Programmierer-Crew (100140.2145@compuserve.com).

## Intro

Sollte es zu Problemen beim Intro kommen (z.B. Rechner < 66 Mhz) und die MegaCollection deshalb nicht mehr starten, ändern Sie folgende INI-Zeile in der Datei MEGA96.INI im Arbeitsverzeichnis z.B. c:\mega962, wie folgt:

```
[Start]
Intro=False
```

Achten Sie auf die Groß- und Kleinschreibung

## Speicher

Ist der Speicher knapp, macht keine Windows-Applikation wirklich Spaß. So auch die MegaCollection. Sollte gar die Fehlermeldung "Out of Memory" oder "Can't Create Auto redraw Image" auftauchen, bedeutet das auf jedenfall einen Neustart. Die Meldung kann übrigens auch auf Rechnern mit 256 MB RAM auftreten, da hier auf die Ressourcen unterhalb der 640 KB-Grenze Bezug genommen wird. Sollten Sie diese Meldung häufiger sehen, ist es vorteilhaft speicherresidente Programme oder voluminöse Treiber zu entfernen, so daß ca. 500 KB im unteren Speicherbereich frei werden.

## Andere Applikationen

Die MegaCollection ist eine vollblütige Multimedia-Applikation, d.h. sie ist hungrig nach Speicher. Es ist deshalb nicht ratsam, mit einer bunten Schar anderer hungriger Programme, wie Winword, Corel oder gar Photoshop gleichzeitig zu arbeiten. Die schlimmste aller Auswirkungen ist ein Hänger. Unter Umständen muß die MegaCollection dann via Task-Manager beendet werden. Kleinere Applikationen und Utilities sollten beim entsprechenden Speicherausbau keine Probleme verursachen.

## Farbpaletten

Beim Wechsel zu anderen Applikationen kann, wie in anderen Multimedia-Applikationen auch, ein heftiger Paletten-Umschwung stattfinden. Sollten die Paletten nach der Rückkehr zur MegaCollection nicht von alleine wiederhergestellt werden, gehen Sie einen Bildschirm vor oder zurück.

## Bildschirm durcheinander

Heftige, wilde und unkontrollierte Mausektionen können die MegaCollection irritieren. Die Version ist noch nicht 100% "Klick-Holligan"-fest. Sollte der Bildschirm einmal durcheinander geraten, dann reicht in der Regel oft der Wechsel zu einer anderen Seite. Schlimmstenfalls ist ein Neustart der MegaCollection notwendig.

## Fehler bei der Installation

Sollte eine Datei nicht zu kopieren sein, da sie z.B. schreibgeschützt und/oder gerade in Gebrauch ist, wird eine entsprechende Fehlermeldung angezeigt. Jetzt haben Sie zwei Möglichkeiten:

Entweder Sie brechen die Installation ab, beenden das Programm, welche die Komponente in Gebrauch hat, bzw. entfernen den Schreibschutz, oder Sie "überspringen" die Datei und



probieren ob die MegaCollection trotzdem funktioniert. Unter Umständen muß die Datei von Hand kopiert oder die Installation wiederholt werden.

### **Type Mismatch**

Unter Windows 3.1 kann es vereinzelt beim Beenden zu der Fehlermeldung "Type Mismatch" kommen. Dies ist nicht weiter problematisch, da Sie erst nach dem Beenden auftaucht.



